



Thuiswerken en spreiden

In 2020 maakten we massaal kennis met hybride werken: gedeeltelijk thuis, gedeeltelijk op de werklocatie. Veel organisaties en medewerkers ervaren de voordelen, zoals minder reizen en dus minder reistijd en CO₂-uitstoot, een hogere productiviteit. Hoe ziet jullie thuiswerkbeleid eruit?

1. Hoeveel % van jullie werknemers kan in theorie thuiswerken?

 %

2. Hoe vaak mogen medewerkers thuiswerken?

- Medewerkers mogen meer dan de helft van hun werkdagen thuiswerken (50%)
- Medewerkers mogen tot 2 dagen per week thuiswerken (40%)
- Medewerkers mogen tot één dag per week thuiswerken (20%)
- Medewerkers mogen incidenteel thuiswerken
- Nee, medewerkers mogen niet thuiswerken

3. Krijgen medewerkers een thuiswerkvergoeding?

- Ja, medewerkers ontvangen een thuiswerkvergoeding
- Nee, medewerkers ontvangen geen thuiswerkvergoeding

4. Welke faciliteiten heeft jullie organisatie voor hybride werken? (meerdere antwoorden mogelijk)

- We hebben vergaderruimtes ingericht met video-vergaderapparatuur
- We hebben belhokjes/video-vergaderhokjes waar medewerkers ongestoord kunnen werken
- Onze werkplek is ingericht als ontmoetingsruimte
- Ons kantoor is hier niet specifiek voor ingericht

5. Vergoeden of verstrekken jullie voorzieningen voor de thuiswerkplek?

- Ja, wij verstrekken voorzieningen voor de thuiswerkplek
- Ja, wij vergoeden voorzieningen voor de thuiswerkplek
- Nee, die vergoeden wij niet

6. Welke maatregelen treffen jullie om spreiding over de week te bevorderen? (meerdere antwoorden mogelijk)

- We stimuleren medewerkers door op relatief rustige dagen (woensdagen en vrijdagen) naar het werk te gaan
- We stimuleren medewerkers om fysieke afspraken zo veel mogelijk buiten spijtijden plaats te laten vinden
- Geen van bovenstaande



Openbaar vervoer en locatiebeleid

Steeds meer organisaties kiezen voor een locatie die goed bereikbaar is met het openbaar vervoer. Ook is bijvoorbeeld een goede OV-vergoeding een belangrijke arbeidsvoorwaarde in steeds meer branches. Hoe stimuleren jullie het openbaar vervoer?

7. Op wat voor type locatie werkt het grootste gedeelte van jullie medewerkers?

- Loopafstand van een intercity treinstation (binnen 1 km)
- Loopafstand van een stoptrein- of metrostation (binnen 1 km)
- Loopafstand van een bus- of tramhalte (binnen 400 meter)
- Geen van bovenstaande

8. Zetten jullie zelf (eventueel met andere organisaties) pendelbussen/taxibusjes in om medewerkers naar jullie locatie(s) te laten reizen? ?

- Ja wij zetten pendelbusjes in
- Nee, wij maken geen gebruik van pendelbusjes

9. Krijgen medewerkers hun woon-werkkilometers met het OV vergoed?

- Ja, medewerkers krijgen de volledige reiskosten vergoed
- Ja, medewerkers krijgen een gedeeltelijke vergoeding voor reizen per OV
- Nee, medewerkers krijgen geen vergoeding voor reizen per OV

10. Is de vergoeding in het woon-werkverkeer op basis van 1e of 2e klas?

- Op basis van 1e klas
- Op basis van 2e klas
- Niet van toepassing

11. Krijgen medewerkers hun zakelijke kilometers met het OV vergoed?

- Ja, op basis van 1e klas
- Ja, op basis van 2e klas
- Nee, medewerkers krijgen dit niet vergoed

12. Op welke wijze krijgen medewerkers de kosten voor gebruik OV vergoed?

- Medewerkers hebben een mobiliteitskaart van de organisatie
- Medewerkers declareren hun OV-reiskosten
- Medewerkers krijgen de kosten voor OV niet vergoed

13. Krijgen medewerkers het gebruik van een OV-fiets of andere deelfiets vergoed?

- Ja, die krijgen ze vergoed
- Nee, zij krijgen die niet vergoed



Reiskostenvergoeding

Met de reiskostenvergoeding kun je bepaalde manieren van reizen stimuleren. Steeds meer organisaties kiezen voor een gedifferentieerde reiskostenvergoeding, waardoor een duurzame manier van reizen wordt gestimuleerd. Hoe ziet jullie regeling eruit?

14. Krijgen medewerkers die met eigen auto reizen een vergoeding voor woon-werkkilometers?
- Ja, zij ontvangen hiervoor een vergoeding van meer dan €0,21 per km
 - Ja, zij ontvangen hiervoor een vergoeding van €0,21 per km
 - Ja, zij ontvangen hiervoor een vergoeding tussen €0,15 en €0,20 per km
 - Ja, zij ontvangen hiervoor een vergoeding tussen €0,10 en €0,14 per km
 - Ja, zij ontvangen hiervoor een vergoeding lager dan €0,10 per km
 - Nee, zij ontvangen hiervoor geen vergoeding
15. Is er een maximum aantal kilometers wat vergoed wordt in het woon-werkverkeer?
- Ja, wij hanteren een maximum (bijvoorbeeld tot 30 kilometer van het werk)
 - Nee, wij hanteren geen maximum
16. Krijgen medewerkers die met eigen auto reizen een vergoeding voor dienstreizen/zakelijke kilometers?
- Ja, zij ontvangen hiervoor een vergoeding van meer dan €0,37 per km
 - Ja, zij ontvangen hiervoor een vergoeding tussen €0,30 en €0,37 per km
 - Ja, zij ontvangen hiervoor een vergoeding tussen €0,22 en €0,29 per km
 - Ja, zij ontvangen hiervoor een vergoeding van €0,21 per km
 - Ja, zij ontvangen hiervoor een vergoeding lager dan €0,21 per km
 - Nee, zij ontvangen hiervoor geen vergoeding
17. Krijgen medewerkers voor fietskilometers een gunstiger woon-werkvergoeding dan voor auto-kilometers? ?
- Ja, fietsers ontvangen een gunstiger vergoeding
 - Nee, de vergoeding voor fiets- en autokilometers is gelijk
 - Nee, voor autokilometers geldt een hogere vergoeding
18. Krijgen medewerkers voor OV-ritten een gunstigere woon-werkvergoeding dan voor autokilometers? ?
- Ja, voor OV geldt een gunstiger vergoeding
 - Nee, de vergoeding voor auto- en OV-kilometers is gelijk
 - Nee, voor autokilometers geldt een gunstiger vergoeding dan voor OV-kilometers
19. Medewerkers kunnen van alle vervoersvormen gebruik maken op één kaart / via één portal. ?
- Ja, voor zowel woon-werk als zakelijke reizen
 - Ja, voor zakelijke reizen
 - Ja, voor woon-werkreizen
 - Nee, zij kunnen hier geen gebruik van maken
20. Wordt carpoolen in jullie organisatie gefaciliteerd?
- Ja, wij faciliteren carpoolen in onze organisatie, bijvoorbeeld door een rubriek op intranet of via een app
 - Nee, dit wordt niet gefaciliteerd



Fietsstimulering

Veel medewerkers wonen op fietsafstand van het werk. Of zij ook daadwerkelijk (gezond en duurzaam) met de fiets komen, hangt voor een belangrijk deel af van de regelingen en voorzieningen die je als werkgever biedt. Wat doen jullie om de fiets te stimuleren?

21. Krijgen medewerkers die met de fiets naar het werk gaan een vergoeding voor woon-werkkilometers?

- Ja, zij ontvangen hiervoor een vergoeding van meer dan €0,21 per km
- Ja, zij ontvangen hiervoor een vergoeding van €0,21 per km
- Ja, zij ontvangen hiervoor een vergoeding tussen €0,15 en €0,20 per km
- Ja, zij ontvangen hiervoor een vergoeding tussen €0,10 en €0,14 per km
- Ja, zij ontvangen hiervoor een vergoeding lager dan €0,10 per km
- Nee, zij ontvangen hiervoor geen vergoeding

22. Is er een ondergrens in woon-werkkilometers om in aanmerking te komen voor een fietsvergoeding?

- Ja, er is een ondergrens (bijv. woonafstand binnen 5km van het werk geen vergoeding)
- Nee, er is geen ondergrens

23. Kunnen medewerkers gebruik maken van een regeling om een (elektrische) fiets aan te schaffen of te leasen? (meerdere antwoorden mogelijk)

- We hebben bruto - netto fietsplan (medewerkers ruilen brutoloon voor aanschaf fiets)
- We hebben een fietscadeauregeling (medewerkers krijgen aanschaf fiets netto vergoed)
- We hebben een leasefietsregeling voor medewerkers
- We bieden medewerkers een renteloze lening voor de aanschaf van een fiets
- Geen van bovenstaande

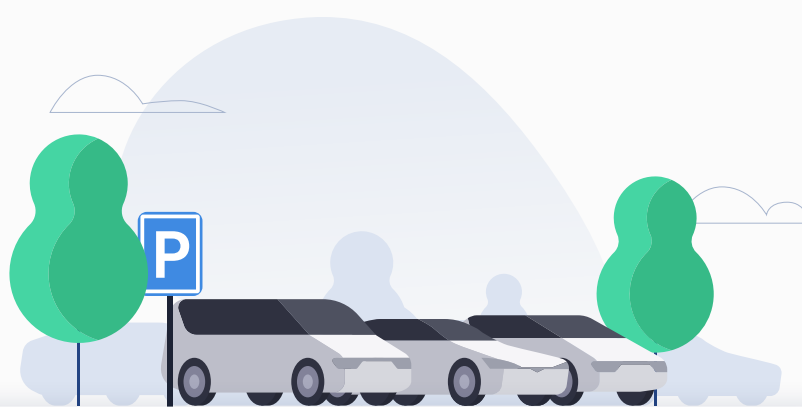
24. Zijn op jullie (hoofd)locatie deelfietsen beschikbaar voor medewerkers?

- Ja, wij hebben deelfietsen beschikbaar
- Nee wij hebben geen deelfietsen beschikbaar

25. Welke van de volgende voorzieningen zijn beschikbaar voor medewerkers?

(meerdere antwoorden mogelijk)

- Schone en sociaal veilige fietsenstalling
- Afgesloten fietsenstalling
- Mogelijkheid tot douchen en omkleden
- Lockers of kasten voor kleding
- Oplaadpunten voor elektrische fietsen
- Geen van bovenstaande



Parkeerbeleid

Parkeerbeleid is een van de meest effectieve manieren om invloed uit te oefenen op de manier waarop medewerkers naar het werk komen. De invulling van een parkeerbeleid is branche-, locatie- en bedrijfsafhankelijk. Hoe ziet jullie parkeerbeleid eruit?

26. Is er sprake van parkeerschaarste op jullie (hoofd)locatie?

- Ja, er is een structureel tekort aan parkeerplaatsen
- Ja, er is regelmatig een tekort aan parkeerplaatsen
- Nee, er is (nagenoeg) nooit een tekort aan parkeerplaatsen
- Niet van toepassing: we hebben geen parkeerplaatsen

27. Kunnen medewerkers op de (hoofd)locatie parkeren?

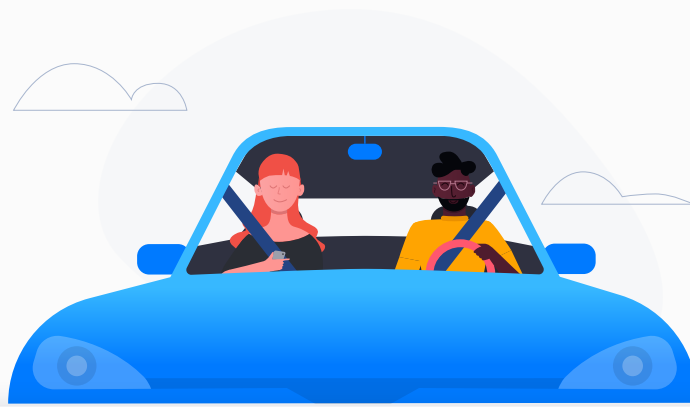
- Ja, alle medewerkers kunnen parkeren
- Ja, maar het aantal parkeerplaatsen is beperkt. Wie het eerst komt, wie het eerst maalt
- Ja maar medewerkers moeten betalen voor parkeren
- Ja, maar er gelden restricties voor het mogen parkeren (bijv. niet binnen 10km woon-werkafstand)
- Nee, we hebben geen parkeerplaatsen voor medewerkers

28. Krijgen medewerkers kosten vergoed voor het gebruik van P+R / hub / transferium in woon-werkverkeer?

- Ja, medewerkers krijgen deze kosten vergoed
- Nee, medewerkers krijgen deze kosten niet vergoed

29. Zijn bij de (hoofd)locatie laadmogelijkheden voor elektrische auto's?

- Ja, er zijn laadmogelijkheden
- Nee, er zijn geen laadmogelijkheden
- Niet van toepassing: we hebben geen parkeerplaatsen



Verkeersveiligheid

Jaarlijks raken ruim 21.000 mensen ernstig gewond in het verkeer en overlijden ruim 600 mensen. Steeds meer werkgevers besteden dan ook aandacht aan de veiligheid van hun medewerkers in het verkeer. Welke activiteiten ondernemen jullie?

30. Is verkeersveiligheid verankerd in jullie beleid?

- Ja, we hebben hier beleid voor en dragen dit in de praktijk actief uit (bijvoorbeeld door deelname aan een campagne of het belonen van veilig rijden)
- Ja, we hebben hier beleid voor maar dragen dit in de praktijk niet of nauwelijks uit
- Nee, verkeersveiligheid is niet verankerd in ons beleid

31. Doen jullie mee aan de MONO zakelijk campagne of hebben jullie dit in de afgelopen 3 jaar gedaan?

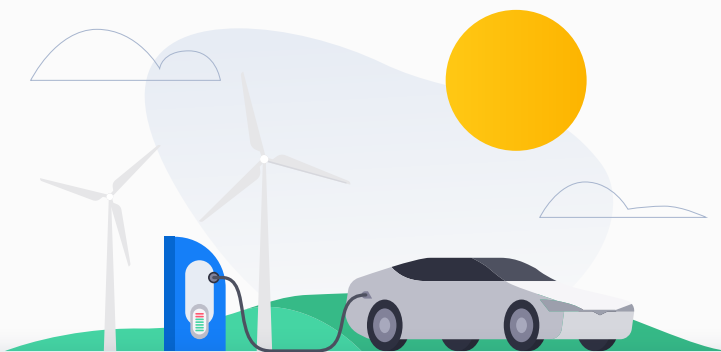
- Ja, we doen hier aan mee of hebben hier aan meegedaan
- Nee, maar we hebben wel deelgenomen aan een andere campagne of hebben een eigen campagne gericht op verkeersveiligheid
- Nee, wij doen hier niet aan mee

32. Besteden jullie intern aandacht aan verkeersveiligheid op de fiets, bijvoorbeeld met een fietsverlichtingscampagne of een fietsenmaker op de werklocatie?

- Ja, wij besteden hier aandacht aan
- Nee, wij besteden hier geen aandacht aan

33. Wat doen jullie op het gebied van verkeersveiligheid van jullie wagenpark/leaseauto's? (meerdere antwoorden mogelijk)

- We hebben geen wagenpark/leaseauto's
- We maken afspraken met elkaar over bijvoorbeeld bellen in de auto of het bijwonen van teamsoverleggen in de auto
- We bieden medewerkers trainingen aan op het gebied van rijvaardigheid en/of rijkhulpsystemen
- We verplichten bepaalde veiligheidssystemen in auto's (bijv. adaptive cruise control, botswaarschuwingssystemen of lane keeping assistance)
- Geen van bovenstaande



Wagenpark en elektrisch rijden

Steeds meer organisaties maken de overstap naar elektrische bedrijfs- en leaseauto's. In 2030 mogen er geen fossiele (nieuwe) auto's meer worden verkocht. Naast elektrificering kun je meer doen om het wagenpark te moderniseren. Wat doet jouw organisatie?

34. Komen medewerkers op basis van arbeidsvoorwaarden (bijvoorbeeld vanaf bepaalde functieschaal) in aanmerking voor een leaseauto?
- Ja, wij verstrekken leaseauto's als arbeidsvoorwaarde
 - Nee, we verstrekken geen leaseauto's als arbeidsvoorwaarde
35. Komen medewerkers die significant veel kilometers maken (bijv. 20.000 per jaar) in aanmerking voor een leaseauto?
- Ja, medewerkers die veel kilometers maken komen in aanmerking
 - Nee, maar de meeste medewerkers maken ook niet zoveel kilometers
 - Nee, ook medewerkers die veel kilometers maken, doen dit met hun eigen auto
36. Zijn op jullie (hoofd)locatie deelauto's beschikbaar voor medewerkers? (meerdere antwoorden mogelijk)
- Ja, we hebben elektrische deelauto's beschikbaar
 - Ja, we hebben fossiele deelauto's beschikbaar
 - Nee, we hebben geen deelauto's
37. Stimuleren jullie, in geval van lease- of bedrijfsauto's, elektrisch rijden?
- Ja, we verplichten medewerkers elektrisch te rijden
 - Ja, we stimuleren elektrisch rijden (bijvoorbeeld door een verhoogd norm leasebedrag bij elektrisch rijden), maar de medewerker kan ook voor een fossiele auto kiezen
 - Nee, we stimuleren dit niet actief, maar elektrisch rijden is wel mogelijk
 - Nee, elektrisch rijden is niet mogelijk
 - Niet van toepassing, wij hebben geen lease- of bedrijfsauto's
38. Welke aanvullende mogelijkheden bieden jullie aan medewerkers met een leaseauto? (meerdere antwoorden mogelijk)
- We bieden een mobiliteitsbudget als alternatief voor leaseauto
 - We vergoeden reizen met het openbaar vervoer
 - We bieden de mogelijkheid om naast de leaseauto ook een fiets te leasen
 - We stellen een vakantieauto beschikbaar
 - Geen van bovenstaande



Gedrag en communicatie

Goed mobiliteitsbeleid kan medewerkers stimuleren om anders (minder, duurzamer) te reizen. Ook communicatie en speciale acties zijn meestal onmisbaar om medewerkers daadwerkelijk aan te zetten tot ander gedrag. Hoe geven jullie hier invulling aan?

39. Hebben jullie beleid op het gebied van duurzaam reizen en draag je dat ook actief uit?

- Ja, we hebben hier beleid voor en dragen dit in de praktijk actief uit. (Bijvoorbeeld door intranetupdates of campagnes)
- Ja, we hebben hier beleid voor maar dragen dit in de praktijk niet of nauwelijks uit
- Nee, duurzaam reizen is niet verankerd in ons beleid

40. Brengen jullie je huidige regelingen en voorzieningen op het gebied van mobiliteit actief onder de aandacht van medewerkers? (meerdere antwoorden mogelijk)

- We communiceren updates over duurzaam reizen via nieuwsbrief of andere interne kanalen
- De regelingen op het gebied van mobiliteit zijn gemakkelijk terug te vinden op het intranet
- We bespreken de regelingen op het gebied van mobiliteit tijdens bijvoorbeeld een arbeidsvoorwaarden- of functioneringsgesprekken
- Geen van bovenstaande

41. Wat doen jullie om hybride werken te stimuleren? (meerdere antwoorden mogelijk)

- We besteden regelmatig aandacht aan hybride werken op bijv. het intranet / interne nieuwsbrief / personeelsmagazine
- We bespreken de manier van werken tijdens bijvoorbeeld arbeidsvoorwaarden- of functioneringsgesprekken
- We faciliteren/trainen leidinggevendenden om leiding te kunnen geven op afstand
- We voeren periodiek een gesprek met thuiswerkende collega's over bijvoorbeeld welzijn, balans werk-privé en arbo-omstandigheden
- Geen van bovenstaande

42. Stimuleren jullie duurzaam reizen met een campagne, of hebben jullie dit de afgelopen drie jaar gedaan? Denk bijvoorbeeld aan een campagne op het gebied van de fiets, OV gebruik of carpoolen.

- Ja, wij hebben één of meerdere van deze campagnes ingezet
- Nee, wij hebben geen campagne ingezet